

Муниципальное казённое общеобразовательное учреждение
"Средняя общеобразовательная школа п. Молодежный"

Срок действия паспорта
до «11» ноября 2024 года

Для служебного пользования
(пометка или гриф)

Экземпляр № _____

СОГЛАСОВАНО:

Начальник отделения в г. Сухиничи
ФСБ России по Калужской области

(подпись) А.Ю. Саблин
(инициалы, фамилия)
« ____ » _____ 2019 года

УТВЕРЖДАЮ

Директор Муниципального казённого
общеобразовательного учреждения
"Средняя общеобразовательная школа
п. Молодежный"

(подпись) А.П. Колосов
(инициалы, фамилия)
«10» октября 2019 года приказ № 64-ОД

СОГЛАСОВАНО:

Начальник отдела МОНД И ПР
Сухиничского и Мещовского районов

(подпись) С.Н. Макеев
(инициалы, фамилия)
« ____ » _____ 2019 года

СОГЛАСОВАНО:

Начальник МОВО «Сухиничский»

(подпись) А.А. Сухоруков
(инициалы, фамилия)
« ____ » _____ 2019 года

ПАСПОРТ БЕЗОПАСНОСТИ

Муниципального казённого общеобразовательного учреждения
"Средняя общеобразовательная школа п. Молодежный"

П. Молодежный
2019 год

ПАСПОРТ БЕЗОПАСНОСТИ

Муниципального казённого общеобразовательного учреждения

"Средняя общеобразовательная школа п. Молодежный"

(наименование объекта (территории))

п. Молодежный Мещовского района Калужской области

(наименование населенного пункта)

2019 год

I. Общие сведения об объекте (территории)

1. 249255; Россия; Калужская область; Мещовский район; пос. Молодежный; ул. Юбилейная дом 3. E-mail: voroshi40418003@mail.ru. тел. 8(919) 036-03-38

(адрес объекта (территории), телефон, факс, электронная почта)

2. Образование

(основной вид деятельности организации)

3. Школа: 1237 кв.м., территория 20000 кв.м. Протяженность периметра 600 м

(общая площадь объекта (территории), кв. метров, протяженность периметра, метров)

4. Свидетельство на право бессрочного пользования земельным участком 40 КЛ № 502035 выдано 22 марта 2013 года

Свидетельство на право оперативного управления нежилым помещением 40 КЛ № 502097 выдано 22 марта 2013 года

(свидетельство о государственной регистрации права на пользование земельным участком и свидетельство о праве пользования объектом недвижимости, номер и дата их выдачи)

5. Директор школы Колосов Александр Петрович тел.8(919)036-03-38

E-mail: al.kolos53@yandex.ru

(ф.и.о. должностного лица, осуществляющего непосредственное руководство деятельностью работников на объекте (территории), служебный (мобильный) телефон, факс, электронная почта)

II. Сведения о работниках объекта (территории), обучающихся и иных лицах, находящихся на объекте (территории)

1. Режим работы объекта (территории) Продолжительность рабочего дня – 9 часов, начало в 8-00, окончание 17-00

(продолжительность, начало (окончание) рабочего дня)

2. Общее количество работников объекта (территории) 19 (человек).

3. Среднее количество, находящихся на объекте (территории) в течении дня работников, обучающихся и иных лиц, в том числе арендаторов, лиц, осуществляющих безвозмездное пользование имуществом, находящимся на объекте (территории), сотрудников охранных организации 70 (человек)

4. Среднее количество находящихся на объекте (территории) в нерабочее время, ночью, в выходные и праздничные дни работников, обучающихся и иных лиц, в том числе арендаторов, лиц, осуществляющих безвозмездное пользование имуществом, находящимся на объекте (территории), сотрудников охранных организаций 3 (человек).

5. Сведения об арендаторах, иных лицах (организациях), осуществляющих безвозмездное пользование имуществом, находящимся на объекте (территории)

Лаптевский ФАП, медицинское обслуживание населения, один работник, помещение площадью 30 кв.м, располагается в здании школы, тел 8(965)708-01-49.

Барятинская сельская библиотека, один работник, отдельное здание на территории школы площадью 120 кв м. тел. 8(953)321-27-52.

(полное и сокращенное наименование организации, основной вид деятельности, общее количество работников, расположение рабочих мест на объекте (территории), занимаемая площадь (кв. метров), режим работы, ф.и.о., номера телефонов (служебного, мобильного) руководителя организации, срок действия аренды и (или) иные условия нахождения (размещения) на объекте (территории))

III. Сведения о потенциально опасных участках и (или) критических элементах объекта (территории)

1. Потенциально опасные участки объекта (территории) (при наличии)

№ п/п	Наименование	Количество работников, обучающихся и иных лиц, находящихся на участке, человек	Общая площадь, кв. метров	Характер террористической угрозы	Характер возможных последствий
1	Ограждение территории сеткой - рабицей	До 70	20000	Несанкционированное проникновение	Минирование, вооруженное нападение, захват заложников,

2. Критические элементы объекта (территории) (при наличии)

№ п/п	Наименование	Количество работников, обучающихся и иных лиц, находящихся на элементе, человек	Общая площадь, кв. метров	Характер террористической угрозы	Характер возможных последствий
1	Подвальное помещение	1	60	Поджог, минирование	Материальный ущерб, разрушения
2	Столовая	До 50	60	Распыление ОВ, взрыв	Человеческие жертвы

3. Возможные места и способы проникновения террористов на объект (территорию)

Возможные места: ворота и входные двери на территорию и в помещение

Способ проникновения: пешим порядком

4. Наиболее вероятные средства поражения, которые могут применить террористы при совершении террористического акта: Взрыв, вывод из строя тепло и энергоснабжения, физическое уничтожение, захват заложников.

Менее вероятен поджог, т.к. в основе сооружения использованы негорючие материалы.

IV. Прогноз последствий совершения террористического акта на объекте (территории)

1. Предполагаемые модели действий нарушителей: Минирование, вооруженное нападение, захват заложников,

Риски химического, биологического и радиоактивного заражения маловероятны,

(краткое описание основных угроз совершения террористического акта на объекте (территории), возможность размещения на объекте (территории) взрывных устройств, захват заложников из числа работников, обучающихся и иных лиц, находящихся на объекте (территории), наличие рисков химического, биологического и радиационного заражения (загрязнения))

2. Вероятные последствия совершения террористического акта на объекте (территории)

Площадь возможной зоны разрушения в случае совершения теракта до 1237 кв м.,

количество захваченных заложников до 70 человек

(площадь возможной зоны разрушения (заражения) в случае совершения террористического акта, кв. метров, иные ситуации в результате совершения террористического акта)

V. Оценка социально-экономических последствий совершения террористического акта на объекте (территории)

№ п/п	Возможные людские потери, человек	Возможные нарушения инфраструктуры	Возможный экономический ущерб, рублей
	До 70	До 1237 кв м	До 2709909,17

VI. Силы и средства, привлекаемые для обеспечения антитеррористической защищенности объекта (территории)

1. Силы, привлекаемые для обеспечения антитеррористической защищенности объекта (территории) охрана в рабочее время – вахтер, охрана в нерабочее время - сторож
2. Средства, привлекаемые для обеспечения антитеррористической защищенности объекта (территории) Камеры наружного видеонаблюдения, охранная пожарная сигнализация, тревожная кнопка, видеодомофон.

VII. Меры по инженерно-технической, физической защите и пожарной безопасности объекта (территории)

1. Меры по инженерно-технической защите объекта (территории):

а) объектовые и локальные системы оповещения нет _____ ;
(наличие, марка, характеристика)

б) резервные источники электроснабжения, теплоснабжения, газоснабжения, водоснабжения, системы связи нет _____ ;
(наличие, количество, характеристика)

в) технические системы обнаружения несанкционированного проникновения на объект (территорию), оповещения о несанкционированном проникновении на объект (территорию) или системы физической защиты нет _____ ;
(наличие, марка, количество)

г) стационарные и ручные металлоискатели нет _____ ;
(наличие, марка, количество)

д) телевизионные системы охраны: Камеры наружного видеонаблюдения 8 штук по периметру с возможностью записи 5 суток
(наличие, марка, количество)

е) системы охранного освещения: имеется наружное освещение всех выходов из школы .
(наличие, марка, количество)

2. Меры по физической защите объекта (территории):

а) количество контрольно-пропускных пунктов (для прохода людей и проезда транспортных средств) Вход людей в помещение школы контролируется домофоном и вахтером с записью в журнал посещения

б) количество эвакуационных выходов (для выхода людей и выезда транспортных средств) Имеются три запасных выхода для людей ;

в) наличие на объекте (территории) электронной системы пропуска имеется цветной видеодомофон cctv esvi с монитором EVJ-7 ;
(тип установленного оборудования)

г) укомплектованность личным составом нештатных аварийно-спасательных формирований (по видам подразделений) нет _____ (человек, процентов)

3. Меры по пожарной безопасности объекта (территории):

а) наличие документа, подтверждающего соответствие объекта (территории) установленным требованиям пожарной безопасности Заключение о соответствии объекта обязательным требованиям пожарной безопасности № 6 от 27.11.2013 года, акт проверки органом государственного контроля(надзора), органом муниципального контроля № 16 от 08 декабря 2017 года;

_____ ;
(реквизиты, дата выдачи)

б) наличие системы внутреннего противопожарного водопровода

нет _____;
в) наличие противопожарного оборудования, в том числе системы оповещения людей о пожаре и АПС имеется пожарная сигнализация 00-02-09 АПС-ОП с возможностью запуска в ручном режиме _____

(наличие, тип)

6 огнетушителей (ОП-4(г)) _____;
г) наличие оборудования для эвакуации из зданий людей нет _____

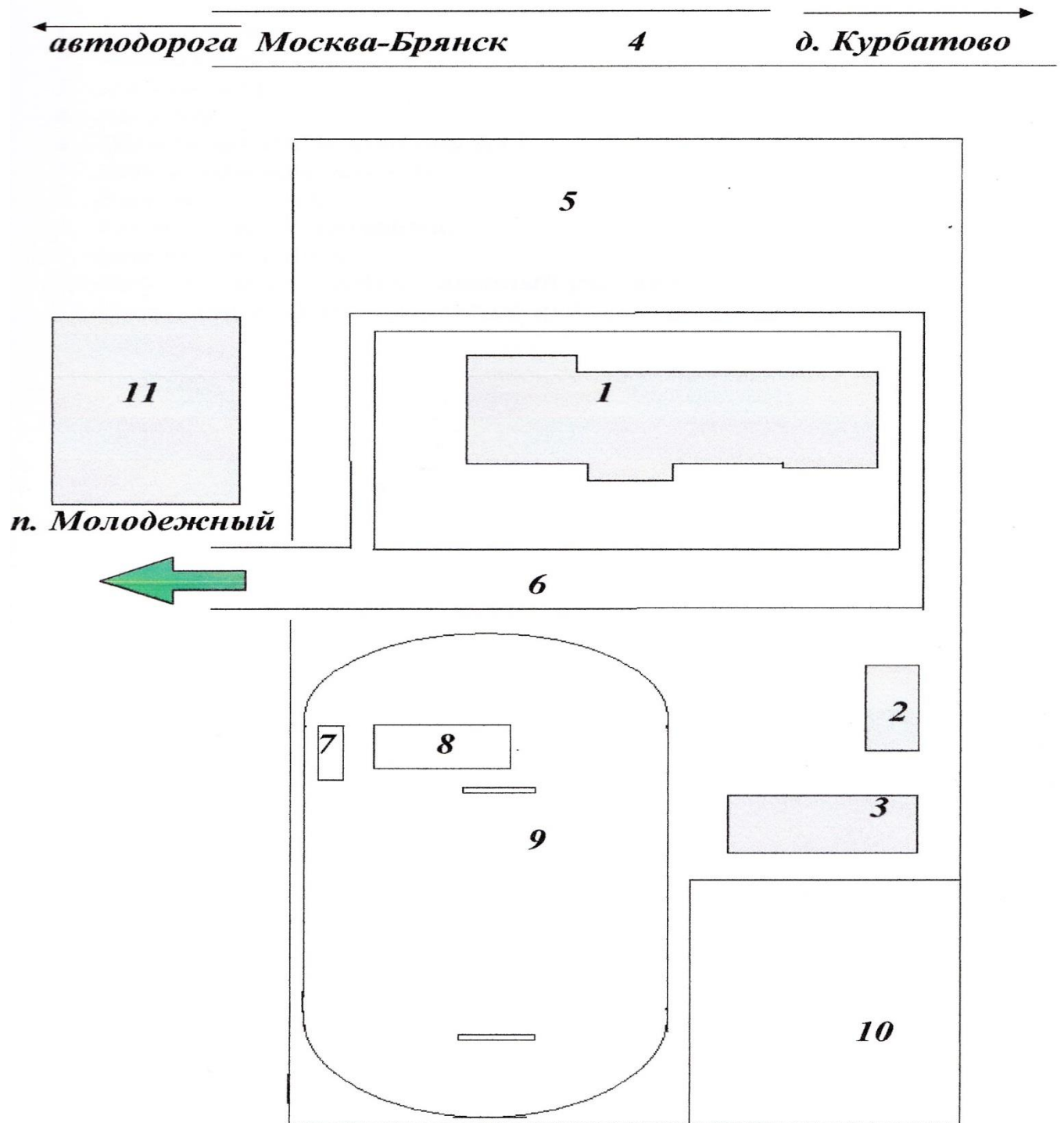
4. План взаимодействия с территориальными органами безопасности, территориальными органами МВД России и территориальными органами Росгвардии по защите объекта (территории) от террористических угроз нет _____

(наличие и реквизиты документа)

Приложения:

1. План-схема территории МКОУ "ООШ п. Молодёжный"
2. поэтажные планы школы
3. Спутниковая карта территории МКОУ "СОШ п. Молодёжный"
4. Возможные критические ситуации

ПЛАН-СХЕМА
ТЕРРИТОРИИ МКОУ "ООШ п. Молодежный"

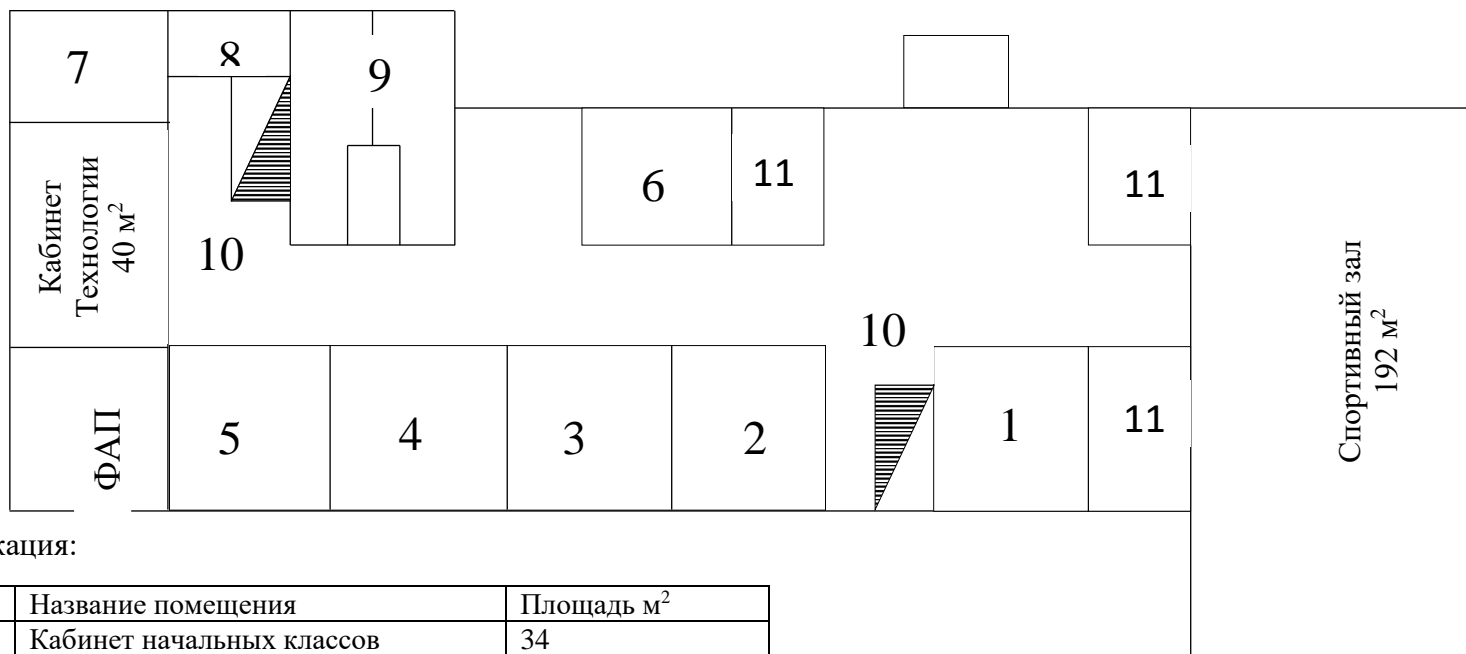


УСЛОВНЫЕ ОБОЗНАЧЕНИЯ:

1. Здание школы
2. Подсобное строение
3. сельская библиотека
4. Автодорога
5. Школьный сад и зона отдыха
6. Дорожка вокруг школы
7. Яма для прыжков
8. Волейбольная площадка
9. Футбольное поле
10. Пришкольный учебно-опытный участок
11. Пустующее здание торгового центра

ПЛАН ПЕРВОГО ЭТАЖА
МКОУ "СОШ п. Молодежный"
 Общая площадь 732 м²

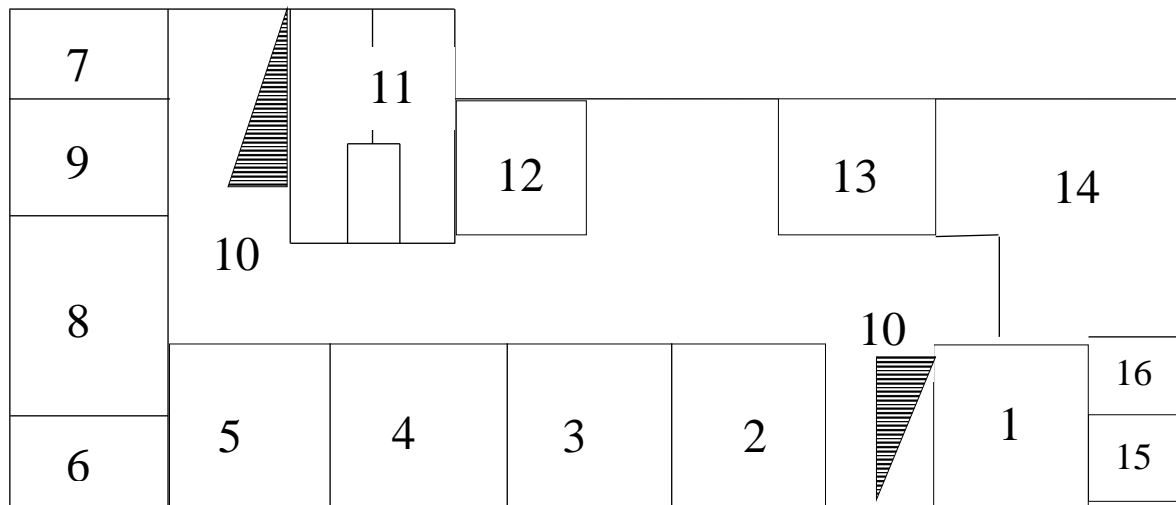
приложение 2



Спецификация:

Номер	Название помещения	Площадь м ²
1	Кабинет начальных классов	34
2	Кабинет начальных классов	34
3	кабинет истории	34
4	Кабинет дошкольного образования	34
5	кабинет начальных классов	34
6	Школьный музей	25
7	Подсобное помещение	25
8	тамбур	8
9	туалеты	16
10	Лестницы	16
11	гардеробные	60

ПЛАН ВТОРОГО ЭТАЖА
МКОУ "СОШ п. Молодежный"
 Общая площадь 535 м²



Спецификация:

Номер	Название помещения	Площадь м ²
1	Кабинет математики	34
2	Кабинет русского языка	34
3	кабинет географии	34
4	Кабинет немецкого языка	34
5	кабинет русского языка и немецкого языка	34
6	Лаборантская кабинета химии	15
7	Методический кабинет	15
8	Кабинет химии и информатики	40
9	Музей	20

Номер	Название помещения	Площадь м ²
10	лестницы	20
11	Подсобные помещения	16
12	Библиотека	15
13	Учительская	20
14	Столовая	34
15	Лаборантская кабинета физики	8
16	кухня	9

Территория п. Молодежный, прилегающая к МКОУ "СОШ п. Молодёжный" (спутниковая карта)



Возможные критические и чрезвычайные ситуации в ОУ в результате проведения диверсионно-террористических акций или экстремистских проявлений.

2.1 Возможные критические ситуации

В здании школы и имеются учебные кабинеты, компьютерный класс, спортивный зал, столовая. В случае нарушения правил эксплуатации возможны возникновение пожаров и взрывов. Наиболее опасными являются кабинеты информатики, трудового обучения, химии, столовая.

А) В случае применения взрывчатых веществ:

может произойти полное или частичное разрушение школы или пристроек (если ВВ заложено на 1-й этаж здания - это может привести к полному или частичному разрушению здания, в зависимости от количества ВВ). При обнаружении подозрительного предмета (который может оказаться взрывным устройством): получении письменного сообщения или сообщения по телефону с угрозой применения ВВ немедленно сообщить в правоохранительные органы, вышестоящему руководству, выставить оцепление возле подозрительного предмета на безопасном удалении (за естественными укрытиями) и начать немедленную эвакуацию обучающихся и персонала на безопасное удаление. (Показатели ущерба, характеристики и размеры возможных зон поражения, степень вредного воздействия на жизнь и здоровье людей не представляется возможным оценить объективно без специальной методики).

Б) В случае поджога (пожара):

огонь будет распространяться быстро по деревянным перекрытиям крыши, задымление возможно по вентиляционным шахтам здания, в связи с этим начать немедленную эвакуацию обучаемых и персонала, оповестить органы пожарной охраны, сообщить вышестоящему руководству при возможности приступить к тушению пожара силами нештатного пожарного расчета. (Показатели ущерба, характеристики и размеры возможных зон поражения, степень вредного воздействия на жизнь и здоровье людей не представляется возможным оценить объективно без специальной методики).

В) В случае применения отравляющих веществ:

может произойти частичное заражение помещений образовательного учреждения за короткий промежуток времени. При обнаружении подозрительного предмета (который может оказаться контейнером с отравляющим веществом); получении письменного сообщения или сообщения по телефону с угрозой применения ОВ немедленно сообщить в правоохранительные органы, вышестоящему руководству, выставить оцепление возле подозрительного предмета на безопасном удалении (за естественными укрытиями с средствами индивидуальной защиты) и начать немедленную эвакуацию обучаемых и персонала на безопасное удаление, обеспечить дополнительную вентиляцию помещений за счет открытия окон и дверей. (Показатели ущерба, характеристики и размеры возможных зон поражения, степень вредного воздействия на жизнь и здоровье людей не представляется возможным оценить объективно без специальной методики).

Г) В случае массовых беспорядков, проявлений экстремизма:

а) Среди учащихся школы - немедленно сообщить в правоохранительные органы и вышестоящему руководству, администрация школы и учителя проводят разъяснительную работу под прикрытием сотрудника охраны.

б) За территорией образовательного учреждения не допустить проникновения участников массовых беспорядков в помещение школы путем закрытия входа, сообщить в правоохранительные органы, вышестоящему руководству, воспретить подход обучаемых к окнам.

Д) В случае захвата заложников

а) Оказавшимся в заложниках, сохранять выдержку спокойствие, не пререкаться с террористами: выполнять все их требования, на все действия спрашивать разрешение. При возможности (если есть мобильный телефон) сообщить о случившемся и месте своего нахождения родственникам или в полицию, помнить- что для сохранения жизни надо терпеть, При безопасной возможности освободиться от преступников, надо уходить.

б) Оказавшимся не в составе заложников, немедленно покинуть здание образовательного учреждения и без паники обратиться в здании сельского совета для оказания помощи правоохранительным органам. Сообщить в правоохранительные органы, вышестоящему руководству о случившемся и действовать в соответствии с их указаниями. Не принимать инициативных мер для освобождения заложников и контактов с террористами.

Е) При аварии коммунально-отопительных служб в отопительный сезон в здании школы возможна аварийная ситуация, связанная с отключением воды и тепла.

Ж) Автомобильная дорога.

По территории поселка проходят автомобильная дорога а также внутренние дороги поселка. Может произойти автомобильная авария, наезд на пешеходов. Самое опасное время — это утро с 8.00 по 9.30 и в обед с 13.00 до 14.50., когда дети и педагоги приходят и покидают здание школы. В случае аварии или наезда на пешехода необходимо позвонить в полицию по телефону 02 или телефону дежурной части

2.2 Рекомендации руководителю образовательного учреждения.

Сигналом для немедленного принятия решения по выполнению плана действий в ситуациях, связанных с террористическим актом, может стать обнаружение руководителем образовательного учреждения подозрительного предмета. который может оказаться взрывным устройством, поступление угрозы по телефону или в письменном виде, захват террористами в заложники обучающихся (детей) или сотрудников в помещениях или на территории учреждения, получение руководителем учреждения информации об этих фактах от обучающихся или сотрудников.

Во всех этих случаях руководителю образовательного учреждения необходимо действовать так, чтобы обеспечить безопасность обучающихся и сотрудников, так как в соответствии с законодательством руководитель несет персональную ответственность за жизнь и здоровье своих подчиненных.

2.3 Руководитель образовательного учреждения обязан:

В случае обнаружения взрывного устройства или подозрительного предмета:

1. Немедленно сообщить об этом в правоохранительные органы по телефонам территориальных органов ФСБ, МВД (тел.002), МЧС России.
2. До прибытия оперативно-следственной группы дать указания обучающимся и сотрудникам (в дошкольных учреждениях воспитателям) находиться на безопасном расстоянии от обнаруженного взрывного устройства или подозрительного предмета, выставить оцепление (формирование ГО по обеспечению общественного порядка).
3. В случае необходимости осуществить эвакуацию людей (обучающихся детей и сотрудников) согласно имеющемуся плану.
4. Во всех случаях дать указание не приближаться, не трогать, не вскрывать и не перемещать находку. Зафиксировать время ее обнаружения.
5. Обеспечить возможность беспрепятственного подъезда к месту обнаружения опасного или подозрительного предмета автомашин правоохранительных органов, медицинской помощи, пожарной охраны и других подразделений МЧС, служб эксплуатации.
- б. Обеспечить присутствие лиц, обнаруживших находку, до прибытия оперативно-следственной группы и фиксацию их показаний.

При поступлении угрозы по телефону

1. Не оставлять без внимания ни одного подобного сигнала. Обеспечить своевременную передачу полученной информации в правоохранительные органы.

2. Значительную помощь правоохранительным органам при проведении оперативно-следственных мероприятий по таким фактам оказывают:

- проведение инструктажа персонала учреждения, особенно дежурных и охраны. о порядке действий при приеме телефонных сообщений с угрозами террористического характера;

- оснащение телефона автоматическими определителями номера (АОНами).

- При поступлении угрозы в письменной форме

1. Обеспечить четкое соблюдение личным составом учреждения (обучающимися и сотрудниками) правил обращения с анонимными материалами (письмами, записками, надписями, информацией, записанной на дискету, аудио- и видеопленку).

2. Принять меры по обеспечению сохранности и своевременной передаче полученных материалов в правоохранительные органы.

При захвате детей (обучающихся) и сотрудников в заложники

1. О сложившейся в учреждении ситуации незамедлительно сообщить в правоохранительные органы.

2. Не вступать в переговоры с террористами по собственной инициативе.

3. Принять меры к беспрепятственному проходу (проезду) сотрудников правоохранительных органов, спецслужб, МЧС, автомашин скорой медицинской помощи,

4. По прибытию сотрудников спецподразделений ФСБ и МВД оказать им помощь в получении интересующей их информации.

5. При необходимости выполнять требования террористов, если это не связано с причинением ущерба жизни и здоровью людей, не противоречить преступникам. не рисковать жизнью окружающих и своей собственной.